

LE VILLABÉEN

Intercommunalité :

VILLABÉ

L'heure du choix



P 8/9

**SUR LES PAS
DE PIERRE HÉBERT**



P 10

SOLIDARITÉ !



**RESTAURANT KFC DRIVE
VILLABÉ**

ZONE COMMERCIALE

WWW.KFC.FR

**OUVERT 7J/7
DU DIMANCHE AU JEUDI
DE 11H à 22H
DRIVE JUSQU'À 22H30
DU VENDREDI AU SAMEDI
DE 11H à 22H30
DRIVE JUSQU'À 23H**

Pour votre santé évitez de grignoter entre les repas mangerbouger.fr



RENAULT

**AGENCE
GILLES CARTIER**



**VENTES VN - VO
SERVICE RAPIDE - MECANIQUE - TOLERIE
PEINTURE - DEPANNAGE - REMORQUAGE**

MENNECY 01 64 57 30 40
garage-cartier-mennecy@renault.fr

9, rue Victor Grignard - ZAC de Montrain

VILLABÉ centre commercial

et **Carrefour Villabé**



Horaires d'ouverture du C.Commercial :
du lundi au samedi de 10h à 20h30
route de Villoison 91813 CORBEIL Cedex
01 60 86 33 77 - www.cc-villabe.com

Horaires d'ouverture de l'hypermarché Carrefour :
du lundi au vendredi de 9h à 21h30
le samedi de 8h30 à 21h30
route de Villoison 91814 CORBEIL Cedex
01 69 89 40 00



Carrefour



Elle est belle
La vie!

Et les 60 boutiques
du Centre Commercial

Mennecy
Viandes

**BOUCHERIE
CHARCUTERIE
TRAITEUR**

17, rue de la Croix Boissée
91510 Mennecy

Tél.: 01 64 57 00 25
Fax: 01 69 90 00 29

FORCLUM
ÎLE DE FRANCE

LA PERFORMANCE ELECTRIQUE AU SERVICE DE L'INDUSTRIE,
DU TERTIAIRE ET DES COLLECTIVITES

*Automatismes, Informatique Industrielle, Instrumentation,
Energie, Eclairage Public, Signalisation Tricolore
Installations Extérieures*

Etablissement de Corbeil
14-16 RUE GUSTAVE EIFFEL - 91100 CORBEIL ESSONNES
Tél.: 01 60 89 27 27 - Fax: 01 64 96 77 07
E.mail: valdesonne@forclum.eiffage.fr

Sommaire

P 4/5

COMMUNIQUER :
*Intercommunalité
Villabé à l'heure du choix*



P 6/7

VIVRE :
Retour en images ...

P 8/9

DÉCOUVRIR :
Sur les pas de Pierre HÉBERT

P 10/11

AGIR : SOLIDARITÉ
*Un cahier, un crayon
Vacances secours populaire
Déchets : passez au compostage
Téléthon 2009 : Bravo !
Restaurant solidaire
Volontariat actif
Relais Emploi*

JEUNESSE
*34ème salon ADREP
Le Kiosque*

SPORT
Football au féminin

EN BREF
*Enquête publique Chemin des
Copeaux
Réunion publique compostage
RDV Seniors*

P 12/13

COMMUNIQUER :
Ⓞ *Manifestations à venir*
Ⓞ *Tribunes des groupes politiques
représentés au conseil municipal*

Édito



Irène Maggini

Maire de Villabé

Que 2010 soit apaisée !

En ce début d'année 2010, le vœu que je formule pour chacun et chacune d'entre vous et pour notre village est simple et pourtant si difficile à concrétiser : je souhaite que 2010 soit une année apaisée. 2009 aura en effet été marquée pour tous par le séisme de la crise financière.

Ce symbole des dérives et des dangers d'un capitalisme ultra-libéral sans limites ni contrôle nous enseigne une chose : être en position de décider constitue avant tout une responsabilité, aux yeux de ceux qui vous ont placé dans cette position. Je m'efforcerai une fois encore en 2010 d'agir en élue responsable, devant vous, dans un contexte de plus en plus incertain.

Villabé est une commune gérée avec sérieux et compétence par les élus et les services, mais comme partout ailleurs, les ressources se raréfient tandis que les charges s'accroissent sans cesse... J'en ai conscience, l'année sera difficile.

C'est pour cette raison que je formule ce vœu d'apaisement. Le temps est à l'effort commun et à la solidarité, pas aux querelles et aux dissensions. Tous les Villabéens doivent agir comme je le fais avec mon équipe : dans le seul intérêt de notre commune.

Villabé, le 15 Janvier 2010
Le Maire, Irène Maggini



Directeur de la publication : Irène Maggini
Rédacteur en chef : Jean-Marc Bouly

Rédaction, mise en page, conception graphique :
Service Communication Mairie de Villabé

Photos : Mairie de Villabé

Imprimerie : L.V.R.I.

Mise en page des "pages pub" (p.2 et p.15) : Alinéa

Intercommunalité Villabé à l'heure du choix

Irène Maggini l'a affirmé en conseil municipal et dans la lettre du Maire, promesse tenue dans «le Villabéen» : l'intercommunalité est au cœur de l'actualité de Villabé.

Pourquoi rejoindre une communauté ? Villabé est au cœur de trois communautés (deux communautés d'agglomération, une communauté de communes), parmi lesquelles nous sommes en position de choisir. Plus le temps passe, plus le risque d'une intercommunalité forcée grandit. Le Préfet peut en effet imposer un choix de rattachement à une commune qui tarderait à se prononcer.

En résumé :

Villabé doit choisir son intercommunalité pour ne pas avoir à la subir. La période est propice pour notre commune.

Quel intérêt, quels enjeux ?

La coopération entre communes ou au sein de groupements et syndicats (comme le SIARCE par exemple), Villabé connaît ! Nombreux sont les domaines dans lesquels notre village a su s'allier avec les autres pour réduire les coûts, partager les compétences, mutualiser les énergies. L'intercommunalité consiste à adhérer à un groupement de communes pour y transférer certaines compétences jusque là gérées par la ville seule et bénéficier en retour des infrastructures collectives du groupement.

En résumé :

Nous devons définir précisément quelles compétences transférer et lesquelles garder, tout en étant très attentifs aux structures et aux projets des communautés.

Quels sont les groupements qui nous concernent ?

La communauté d'agglomération d'Evry Centre Essonne, ou « CAECE », la Commu-

nauté d'Agglomération Seine Essonne (Corbeil), ou « CASE », et la Communauté de Communes du Val d'Essonne (Mennecey), ou CCVE.

Au printemps dernier, Madame le Maire a commandé à un institut indépendant une étude complète sur ces trois communautés. Les résultats de cette étude sont désormais connus et nous donnent des indications essentielles sur notre future adhésion.

En résumé :

L'étude détaillée de la composition et des compétences de chaque communauté a été réalisée.

Les seuls critères retenus pour le choix sont la bonne santé financière des groupements, leurs projets, et avant cela, l'intérêt pour Villabé et les Villabéens d'y adhérer.

Quelle représentation pour Villabé au sein des groupements ?

Chaque communauté est dotée d'une assemblée intercommunale fonctionnant selon des règles de représentation données. Aujourd'hui, les communautés dans lesquelles Villabé serait le mieux représentée sont Evry et Corbeil.

En rejoignant Mennecey, Villabé aurait moins de sièges dans l'assemblée collective.

En résumé :

MEILLEURE REPRÉSENTATION DE VILLABÉ DANS LE GROUPEMENT : Corbeil, Evry

Quelles sont les compétences et les projets de ces groupements ?

Mennecey et la CCVE sont une communauté de communes encore en construction, ayant relativement peu de compétences et de moyens financiers.



Corbeil et la CASE ainsi qu'Evry et la CAECE ont plus de compétences et de moyens, notamment en termes de voirie, compétence centrale de l'intercommunalité. La différence entre ces deux groupements tient principalement au projet stratégique global de la CAECE, plus solide et plus fédérateur.

En résumé : INTÉRÊT STRATÉGIQUE POUR VILLABÉ : Evry.



En résumé :
EQUIPEMENTS ET INFRASTRUCTURES FAVORABLES À VILLABÉ : Corbeil, Evry

Quelles perspectives d'avenir pour chaque groupement ?

Beaucoup d'incertitudes pèsent sur Corbeil et la CASE du fait de la grande dépendance du groupement à l'activité d'un petit nombre d'établissements. Parmi ces entreprises, on peut citer Altis, dont le maintien sur le territoire n'est pas assuré. A contrario, la stabilité et le dynamisme d'Evry et de la CAECE permettent d'envisager l'avenir avec plus de lisibilité et donc de sérénité.

En résumé :
PERSPECTIVES D'AVENIR LES PLUS SÛRES POUR VILLABÉ : Evry

CA EVRY CENTRE ESSONNE	110 068 Hab Secteur urbain 5 communes dont Evry
CA SEINE ESSONNE	62 333 Hab Secteur urbain 5 communes dont Corbeil-Essonnes
CC VAL D'ESSONNE	52 945 Hab Secteur péri- urbain 17 communes dont Mennecey

**RÉUNION PUBLIQUE
SUR L'INTERCOMMUNALITÉ
LE 29 JANVIER 2010
À 20H, SALLE ROGER DUBOZ**

De quels équipements les Villabéens pourront-ils bénéficier ?

Dans ce domaine, la supériorité des deux communautés d'agglomération sur la communauté de communes est flagrante. Les équipements urbains (culture, sports, emploi, transports) pourront être utilisés par les Villabéens dans les mêmes conditions que les habitants de ces groupements.

Interview



Trois questions à Irène Maggini

Madame Le Maire, le choix de Villabé est-il fait ?

Pratiquement, mais je veux y associer chaque citoyen de notre commune. J'organiserai prochainement une réunion d'information et d'échange sur le sujet.

L'étude nous montre clairement que le projet d'Evry et de la CAECE est le plus avantageux pour Villabé. J'en suis convaincue et quand on connaît mon attachement à l'intérêt de notre village, croyez-moi, c'est le meilleur choix à faire aujourd'hui.

Cela signifie-t-il un éloignement par rapport à Corbeil ?

Non, car le choix doit être replacé dans la perspective d'une volonté nationale de regrouper les intercommunalités de taille moyenne. Choisir l'une n'est donc pas exclure l'autre car, tôt ou tard, elles seront amenées à fusionner. Dans l'immédiat, le choix d'Evry semble plus pertinent au regard des critères de cohérence territoriale et de projet intercommunal. Je souhaiterais que Villabé puisse être le lien entre Evry et Corbeil.

Villabé perd-elle sa souveraineté dans l'opération ?

Ce n'est pas la philosophie de l'intercommunalité ! En adhérant à une communauté, Villabé mutualisera un certain nombre de charges avec les autres communes associées au projet communautaire. Cette forme de « solidarité territoriale » se traduira par une amélioration de l'offre de services et d'équipements proposés aux Villabéens. Mais je veillerai à ce que la voix de la commune soit entendue pour qu'elle ne perde pas son identité.

Retour en images...



Du 13 au 16 Décembre 2009 :
Marché de Noël à Colmar avec les
seniors, organisé par le CCAS de Villabé.



9 Décembre 2009 : Remise des prix du concours
VILLARTS organisé par le service culturel en présence
du Maire Irène Maggini, de Marie-France Friman et Jean-Marie
Lafon Adjoints au Maire.



15 Décembre 2009 : Spectacle pour tous,
avec Histoires comme ça, à la Villa.



Décembre
2009 :
Le 9^{ème} Marché de
Noël a accueilli de
nombreux
Villabéens venus
découvrir les
spécialités des
60 exposants.



Septembre
Octobre
2009 : Journée
du patrimoine
exposition
organisée par
l'association
Mémoires Vives.



7 Novembre 2009 :
Récital espagnol
avec Philippe Biros et
Catalina Gomez.
La Chorale d'adultes
d'Harmonies s'est associée
à Philippe Biros, lors de
la première partie
du concert.



4 et 5 décembre 2009 : Vous avez été nombreux à participer aux activités proposées au profit du Téléthon.



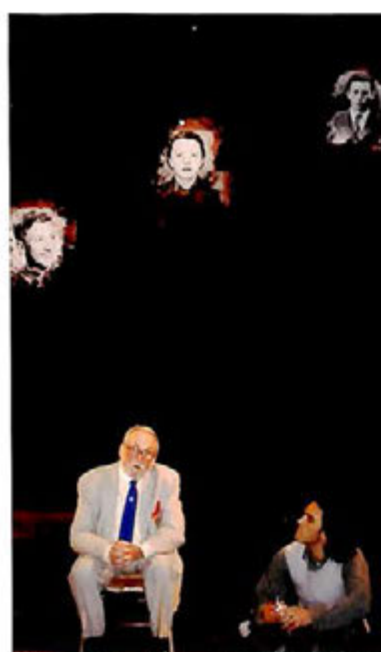
Octobre 2009 : Accueil des nouveaux arrivants



Novembre 2009 : Festi'Villa d'automne avec Yonhi et les Black Shark.



Novembre 2009 : Remise des médailles du travail.



Novembre 2009 : Un autre 11 Novembre premier acte de résistance. À l'issue du spectacle, rencontre avec le plus jeune résistant de France, maintenant âgé de plus de 80 ans, Michel Agnelet. Merci pour ce grand moment d'émotion.



Novembre 2009 : Déplacement du transformateur électrique, en vue de l'aménagement de la Place de l'église, dernière étape du contrat régional. Début des travaux au printemps 2010.

Sur les pas de Pierre HÉBERT

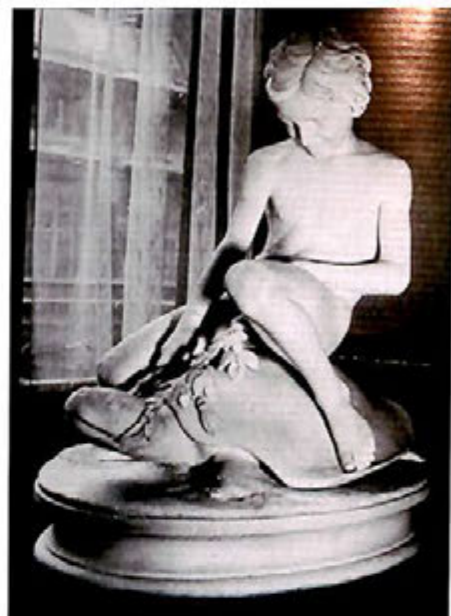
Vous ne me connaissez pas ? Je suis un artiste, né à Villabé le 9 Brumaire an XIII (31 octobre 1804). L'une de mes sculptures «L'Enfant à la Tortue», un marbre commandé par l'État en 1853 est exposé au Louvre. Tant à Paris qu'en province mes statues sont nombreuses.

Permettez à «Mémoires Vives de Villabé» de vous conter mon histoire !

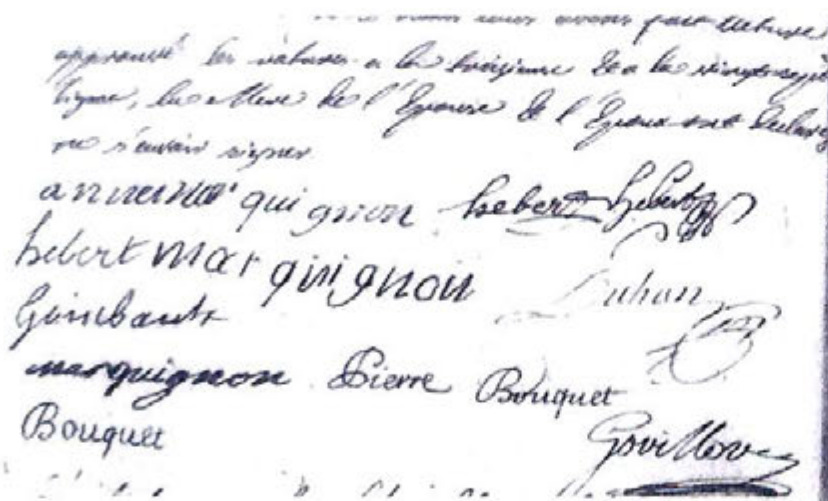
Ses parents, ses grands-parents et d'autres «HÉBERT» avant lui sont vignerons à Villabé. Dans le premier registre de 1657, Mémoires Vives a retrouvé l'acte de décès d'un ancêtre : **TRIAN HÉBERT**. Nombreuses sont les signatures de cette famille sur les actes «d'état civil» au fil des ans ; car ils savent signer ! Ils vendent leur récolte parfois jusqu'à Paris, ce qui leur procure un niveau de vie correct et la possibilité de payer les «petites écoles» sous «l'ancien régime».

taille de la vigne dans les «Linottes», mais il doit aussi s'asseoir sur les bancs de l'école devant M. Lubignot l'instituteur.

Il participe aussi aux vendanges ! Il conduit le cheval «Trompette» et le tombereau chargé de «bachoues» débordant de raisin jusqu'au pressoir de la grande ferme. Après la porte cochère (partiellement visible au 16 rue Jean Jaurès) il est accueilli par M. Baudet locataire des lieux, depuis la Révolution, qui le guide à travers la cour. Le fermier vient de changer de «patron». Depuis que le Duc de Villeroy a été décapité, il a signé les fermages avec



grand ! Et la gouvernante fait si bien le chocolat ! Hélas en 1810, Elisa Foucher la maman d' Aristide décède et son père a 59 ans. Ils vont quitter le lieu qui sera vendu à M. Deschamps, un pharmacien de la Rue Royale à Paris. Pierre est triste de ce départ, il a 11 ans. ; de plus le cercle familial change : Sylvain épouse une «fille Brossard» en 1812 (il devient tailleur de pierre et façonne pour sa belle famille le banc toujours visible au 14 rue P. Curie.



Denis Hébert\Marguerite Gaugris mariés en 1786 ont de nombreux enfants (hélas, plusieurs meurent en bas âge). Avec Sylvain, Augustine, Antoinette, Marguerite-Liberté, le benjamin Pierre va grandir. Le village compte environ «74 maisons, 5 moulins, 2 usines, 70 chevaux, 150 vaches, 600 bêtes à laine et 400 habitants». Pierre connaît les brumes de novembre, la

M. La Fontaine de Grandcourt et Mme.Girard veuve Chappier, concierge à la préfecture de la Seine. Mais ce que Pierre aime le plus, c'est, sur le plateau, glaner le blé, la pomme de terre dans les grands champs de la ferme de Villoison avec Aristide Briard, d'un an plus jeune. Souvent ils vont goûter chez Aristide, dans «le petit château», en haut de la côte d'Ormo y ; que c'est



La famille **Loussens** habitait là, le père était le bedeau).

Puis en 1813 c'est **Marguerite-Liberté** qui se marie avec son cousin, menuisier à Paris. Pierre va devoir travailler pour aider sa famille. Que peut-on faire au village ?

Jardinier chez Dallet (actuellement l'école J.Jaurès), ouvrier chez Jars, dans son moulin, en bas de la côte de Moulin Galant ? Devenir maçon pour réparer l'église ? Non ! Pierre Hébert aime la nature et nombreux sont ses cousins installés à Paris ! Ses parents vont l'envoyer au «Jardin des Plantes», il sera «garçon jardinier».

Très vite, Pierre va se passionner pour la botanique au point de vouloir en faire son métier, mais les études sont longues et il n'est pas riche !

Alors il se résigne à réparer des rosaces, puis des bustes appartenant au Baron Bosio, un sculpteur de renom qui :

«découvrant une entente si parfaite chez cet ouvrier... l'engage à poursuivre dans cette voie».

La vocation de Pierre Hébert est née de cet encouragement ! Il entre à L'École des Beaux-Arts en 1831, il a 27 ans. Voilà 5 ans que Pierre Hébert a rencontré Jeanne Planson, une jeune femme (séparée de son mari H. Pylate), mère d'une petite fille de 2 ans, Hélène.

Il s'installe à Paris avec elles. En 1828 naît Emile Hébert. Hélène et Emile élevés dans le milieu artistique familial deviendront des sculpteurs, élèves de Pierre Hébert.



Hélène, artiste engagée, obtiendra pour les femmes, le droit d'entrer à l'École des Beaux-Arts et Emile travaillera avec son père «11 impasse Du Moulin Joli» (Paris 11^{ème}). C'est là qu'en 1869 va s'éteindre le sculpteur Pierre Hébert.

Il a exposé ses sculptures au Salon de Paris de 1836 à 1869.

Voici maintenant un regard sur les œuvres retrouvées par «Mémoires Vives».

Aujourd'hui à VILLABE, des sculpteurs perdurent la tradition ; ils ont rejoint PIERRE HEBERT lors de notre exposition en octobre 2009.

Mémoires Vives de Villabé.

PIERRE HÉBERT À PARIS

MUSÉE DU LOUVRE :
«L'enfant à la tortue»
et dans la Cour Carrée
des statues en pierre
représentant :
le Duc de Saint-Simon,
Mazarin,
le Maréchal Ney,
et une allégorie
«le Fleuve de la vie».

**ÉGLISE DE LA SAINTE
TRINITÉ :** «Barthélémy» :
Un apôtre.

FACULTÉ DE PHARMACIE
«Vauquelin» et «Parmentier» :
Deux statues en bronze.

**EGLISE SAINT-ETIENNE
du MONT :**
«Sainte Geneviève
et son chien».

HÔTEL de VILLE :
Ses 2 enfants, Hélène
et Emile ont sculpté
deux statues qui ornent
la façade.

PIERRE HÉBERT EN PROVINCE

VILLENEUVE DE BERG :

Une statue en bronze
de l'agronome «Olivier de
Serres». Inaugurée en 1858,
elle reçut une bonne critique.
Il existe deux réductions
de cette œuvre, un bronze
à AUBENAS et un plâtre
à DUNKERQUE.

ORANGE :

Un bronze du «Comte de
Gasparin», mais il est détruit
en 1942. Le musée de la ville
en possède une réduction.

ANNONAY :

Toujours en bronze,
«Boissy d'Anglas» un
homme politique.

CARCASSONNE :

«La Captive» une représen-
tation en marbre d'après un
poème d'André Chénier.

LA ROCHELLE :

Sa dernière œuvre
est un bronze représentant
«L'Amiral Duperré».



Son fils, Emile, en a sculpté
le piédestal et lors de
l'inauguration, en 1869,
il est le seul à recevoir les
éloges !

Un cahier, un crayon

Du 2 septembre au 30 novembre derniers, les élèves des écoles élémentaires Ariane et Jean Jaurès se sont mobilisés avec la MAIF dans le cadre de l'opération : "Un cahier, un crayon", pour récolter

du matériel scolaire pour les enfants du Burkina Faso, un des pays les plus pauvres d'Afrique. Merci à tous ceux qui ont pu participer à cet élan de générosité.

Vacances secours populaire

Un enfant sur trois ne part toujours pas en vacances ! Le Secours Populaire Français de l'Essonne recherche des familles bénévoles qui seraient prêtes à offrir une petite place à un enfant de 6 à 12 ans avec eux pour l'été prochain. Vous allez partir à la campagne, à la mer ou la montagne ? L'équipe vacances du Secours Populaire

Français de l'Essonne est disponible pour vous rencontrer. N'hésitez pas à prendre un premier contact avec eux, ce moment de vacances est toujours une source de découverte et d'enrichissement pour tous. Pour plus d'informations contactez le Secours Populaire Français, Fédération de l'Essonne au 01 60 87 90 00 ou par mail isabelle.brunier@spf91.org

Téléthon 2009 : Bravo !

« Vos dons font avancer la recherche vers la guérison. Votre générosité nous a permis de déposer 8 088€ à l'A.F.M. Merci encore à vous ». L'équipe de bénévoles.



Nouvelle action sociale : Restaurant solidaire

Afin de permettre aux personnes aux revenus modestes de s'offrir un repas au restaurant pour une somme modique, un partenariat est mis en place entre le CCAS et le restaurant de Villabé « El Rancho ». Pour plus de renseignements, contactez le 01 69 11 19 73.

Volontariat actif

Afin de développer les échanges intergénérationnels avec les enfants du Centre de loisirs, la Mairie et le CCAS vous proposent de partager et transmettre aux jeunes générations vos connaissances et votre savoir-faire sur des sujets tels que le bricolage, la pêche, la pâtisserie... Si vous disposez de quelques heures (une à deux heures par semaine, par mois ou par trimestre...), veuillez contacter Géraldine ou Catherine au 01 69 11 19 73.

Relais emploi

Vous êtes demandeurs d'emploi ou en activité... vous souhaitez des renseignements concernant la recherche d'emploi, les formations, le Relais Emploi de Villabé, transféré en mairie, met des outils à votre disposition. Prenez rendez-vous avec Catherine ou Géraldine en Mairie pour étudier votre situation afin qu'elles puissent vous aider à vous orienter vers les services concernés. Renseignements au 01 69 11 19 73.

34ème salon ADREP enseignement supérieur

Les 29 et 30 janvier 2010 ; Porte de Champerret

Choisir une orientation quand on a entre 15 et 20 ans est un acte important qui engage durablement l'avenir. La municipalité accompagne les jeunes Villabéens en favorisant l'accès au salon de l'ADREP dont le rôle est d'apporter une information claire et objective.

Des professionnels, des conseillers

d'orientation, des organismes tels le CIDJ ou le CIO, le pôle orientation-conseil ouvert aux collégiens sont à l'écoute des jeunes pour les guider dans ce choix difficile.

Contact mairie : Service Jeunesse
(01 64 97 53 31 -
espacejeunes91@hotmail.fr)

Le Kiosque

La ville assure un large accès aux spectacles, concerts et rencontres culturelles. C'est dans cet esprit que le Service Jeunesse vient compléter cette action, par la mise en place d'un système de billetterie.

Dans un espace dédié, «le Kiosque», situé à la Maison de l'Enfance, nous proposons aux jeunes Villabéennes et Villabéens âgés de 13 à 25 ans, et à leurs parents, une offre de billets à tarifs préférentiels pour une gamme variée de spectacles : théâtre, cinéma, café-théâtre, concerts, expositions... Les animateurs de l'Espace Jeunes négocient avec les partenaires tout au long de l'année des «bons plans», permettant régulièrement aux jeunes de pouvoir retirer

au maximum :

- 2 invitations par personne pour 2 spectacles différents,
- 4 places à tarif réduit par personne pour 3 spectacles différents.

Les billets ou contremarques (pour les invitations) seront à retirer à l'accueil du kiosque.

Les tarifs seront fixés par délibération du Conseil Municipal (participation de la collectivité : 30% du prix du billet). Pour plus de renseignements contacter le Service Jeunesse au 01 64 97 53 31.

La liste des spectacles est consultable sur le blog du service jeunesse (www.espacejeunes91.over-blog.com) et sur le site de la municipalité.

Sport

Football féminin



Le dimanche 6 décembre 2009, Villabé a accueilli pour la première

fois, avec notre école de football, un rassemblement départemental de football féminin en salle.

Ce «Fillofoot» a réuni 53 féminines de 6 ans à 12 ans.

Deux joueuses de l'ES Villabé ont participé à cet événement.

Bravo aux filles pour leur fair-play et leur esprit sportif.

Enquête publique Chemin des Copeaux

Mme le Maire et son équipe municipale ont décidé de recueillir les observations des Villabéens par le biais d'une enquête publique sur le plan d'alignement du Chemin des Copeaux.

Vous pourrez consulter les pièces du dossier ainsi que le registre d'enquête en Mairie pendant 15 jours consécutifs du lundi 18 janvier au lundi 1er février 2010 inclus aux horaires d'ouverture de la mairie, afin que chacun puisse en prendre connaissance et faire enregistrer ses observations éventuelles. Monsieur Jean-Louis LANDRE, Géomètre expert à la retraite, est désigné comme commissaire enquêteur. Il se tiendra à la disposition du public à la Mairie

le lundi 18 janvier 2010 de 14h à 17h30.

le samedi 30 janvier 2010 de 9h à 12h.

le lundi 1er février 2010 de 14h à 17h30.

Les observations formulées par écrit peuvent lui être adressées par la poste à la Mairie, avant la clôture de l'enquête.

Réunion publique compostage

Dans le cadre de l'opération de mise à disposition de composteurs individuels, la commune, en partenariat avec le SIREDOM, organise une réunion d'information qui se déroulera : Mardi 02 février 2010 à 18h30 Espace Culturel «La Villa».

Lors de cette réunion vous aurez la possibilité, si vous le souhaitez, de commander un composteur et/ou un bio seau.



RDV des seniors

Le CCAS propose aux seniors de se retrouver le 16 février 2010 à l'Espace culturel «La Villa» autour de crêpes et d'animations bretonnes. Renseignements au 01 69 11 19 73

Manifestations

24 janvier

🕒 **Il trittico.**
15h30, Espace Culturel la Villa.
présentation et projection
gratuite de l'opéra de Puccini.

27 janvier

🕒 **Pinacothèque
L'Âge d'or hollandais, de
Rembrandt à Vermeer.**
Départ 9h30, parking de La
Poste.

7 février

🕒 **Fando comme Lis.**
17h, Espace Culturel la Villa.
Dans le cadre des Hivernales,
spectacle tendre et poétique
de nouveau cirque.



17 février

🕒 **Sortie au Théâtre de
l'Agora : Tout est normal,
mon coeur scintille.**
De et avec Jacques Gamblin,
départ 19h15, parking de La
Poste.



28 février

🕒 **Salon de l'agriculture.**
Départ 10h, parking de La Poste.

13 mars

🕒 **Tremplin Wanted.**
Concert jeunes talents.
20h, Espace Culturel la Villa.

21 mars

🕒 **Sortie à l'Opéra
de Massy
La Flûte enchantée.**
Départ 14h30, parking de La
Poste.
Conférence le samedi 20 mars à
11h à la Bibliothèque.

28 mars

🕒 **Tout petit l'océan.**
16h30, Salle Roger Duboz.
Spectacle gratuit
à partir de 18 mois.

9 avril

🕒 **Tous les enfants sont
enfantastiques.**
20h, Espace Culturel la Villa.

14 avril

🕒 **Cimetière russe de
Sainte-Geneviève-des-Bois.**
Départ 9h, parking de La Poste.
Attention :
*Les date et horaire indiqués dans
le précédent Bulletin Municipal
ont été modifiés.*



**AU PRINTEMPS
FÊTE DES PLANTES**
Préparez vos boutures.
Renseignements au
01.69.11.24.76

Expression des



Une Villabéenne

L'intercommunalité se profile et notre liste fait confiance au Maire pour bien gérer ce dossier. Pure loyauté vis-à-vis d'Irène Maggini, diront certains.

Oui, mais pas seulement... Nous lui faisons confiance car elle s'appuie sur des faits, des études, des données objectives pour engager Villabé auprès d'une communauté d'agglomération. Elle agit sans esprit partisan, avec pour seule ligne de conduite l'intérêt de notre commune. Evry est aujourd'hui le mieux placé pour offrir aux Villabéens des services supplémentaires. Cette décision, si elle se confirme, est prise au bon moment, celui où nous pouvons négocier nos conditions d'adhésion, notamment en termes de représentation dans l'assemblée de communes.

Les mauvais esprits parleront d'alliance politique avec Manuel Valls, c'est un argument simpliste. Comme elle l'a toujours fait, Madame le Maire est avant tout une Villabéenne qui aime Villabé. C'est cette conviction qui guide ses actions et celles de notre groupe.

groupes politiques représentés au conseil municipal



Karl DIRAT - Marie Héléne GARCIA
Frédéric FAURE

Excellente année 2010

2009 aura été une année difficile et parfois terrible pour beaucoup, nous souhaitons de tout cœur que 2010 soit pour tous, riche en espoir, harmonie et prospérité. Intercommunalité : Notre Maire s'était engagée à réunir les Villabéens sur ce sujet avant la fin 2009.

Quels projets pour Villabé ? Avec quelles communes ? Le choix semble désormais ne dépendre que de la seule volonté de Madame MAGGINI ?

Sécurité des biens et des personnes : ce sujet ne doit pas se limiter à des réunions d'information estivales mais doit faire l'objet d'une politique volontariste de notre municipalité. Il n'y a jamais eu à Villabé autant de véhicules brûlés, de cambriolages et d'actes d'incivilités inadmissibles qui deviennent malheureusement routiniers.

La solidarité c'est aussi d'être des « voisins-vigilants ».

Vous avez des idées ? Nous en avons ! contactez-nous au 06 09 56 29 01.

Villabé demain...C'est Villabé Ensemble
www.karl-dirat.fr



UN MOYEN UTILE

Les élections régionales des 14 et 21 mars prochains revêtent une grande importance.

Elles sont l'occasion d'affirmer votre volonté de progrès social, de poursuite et d'intensification de la politique des conseils régionaux quasiment tous à gauche que la droite ambitionne de reconquérir. Elles peuvent aussi exprimer votre attente d'orientations plus marquées vers une politique de gauche et votre attachement à des rassemblements clairs excluant le MODEM. Elles permettront aussi de sanctionner la politique de Sarkozy et son gouvernement, notamment votre refus de remise en cause des collectivités territoriales et de la taxe professionnelle indispensable aux communes. Un moyen à utiliser pour se faire entendre et peser sur le cours des choses !

Pour ces raisons, notre groupe et ses amis s'inscrivent dans la démarche initiée par le Front de gauche pour élargir les forces qu'il rassemble et assurer son succès.



Décider de notre avenir !

Une nouvelle année vient de débuter avec son cortège de bonnes résolutions. Pourtant l'une d'entre elles se fait rare : la volonté d'écouter les autres. Comme le disait le philosophe Confucius : « La vie de l'homme dépend de sa volonté ; sans volonté, elle serait abandonnée au hasard. » A Villabé, la volonté d'écouter les habitants n'est pas à l'ordre du jour.

Parce que nous voulons décider ensemble de notre avenir, parce qu'il est naturel de protéger ce que l'on aime, faisons ensemble de 2010 l'année de tous les succès durables pour notre territoire et ses habitants. Que 2010 voit la consécration de tous les espoirs et apporte à chacun Santé, Bonheur et Réussite.

Thierry Brun, Conseiller municipal vous reçoit au bureau du groupe Villabé pour Tous sur rendez-vous au Tél : 06 16 02 19 26, courriel : thierrybrundrome@wanadoo.fr <http://touspourvillabe.canalblog.com>

**CONCERT
TREMPLIN
JEUNES
TALENTS**



TREMPLIN WANTED

LE 13 MARS 2010

**20H ESPACE CULTUREL
LA VILLA-VILLABÉ**

VILLABÉ

Esplanade
LE CONSEIL GÉNÉRAL



SAER
ENVIRONNEMENT SERVICE

*La collecte des déchets
au service de l'environnement*

01 64 56 03 63


www.saer-semardel.fr

**TAXIS
RADIO CORBEIL**



ST GERMAIN-LES-CORBEIL • ST PIERRE-DU-PERRY • VILLABÉ
SAINTRY-SUR-SEINE

01 60 88 14 14

BREAK  PRÉVENIR À LA COMMANDE

22 VOITURES

7J/7 TOUTES DISTANCES

Tél. Borne - Gare : 01 64 96 26 00

**POUR PRÉSERVER
VOTRE MILIEU NATUREL
NOUS COLLECTONS ET TRAITONS
VOS EAUX SALES 24 h/24 !**



Collecter, transporter
et dépolluer
au quotidien
les eaux sales
de VILLABÉ
dans le respect
de l'environnement,
c'est aussi cela
notre mission.



**SOCIÉTÉ DES EAUX
DE L'ESSONNE**

27, route de Lisses
91813 Corbeil-Essonnes Cedex
N° AZUR 0810 391 391
(prix d'un appel local)



GÉOMÈTRES EXPERTS

S.C.P. GESTIN - MEYER - THIBERVILLE

59, rue Saint-Spire BP 67
91104 CORBEIL-ESSONNES Cedex
Tél. : 01 60 88 37 45 - Fax : 01 64 96 30 15
fogexia-corbeil@fogexia.fr

1, rue de la Loge aux Bergers BP 11
77820 LE CHATELET-EN-BRIE
Tél. : 01 60 69 40 23 - Fax : 01 60 66 53 21
fogexia-lechatelet@fogexia.fr



01 69 25 93 53

M.G.C.E.

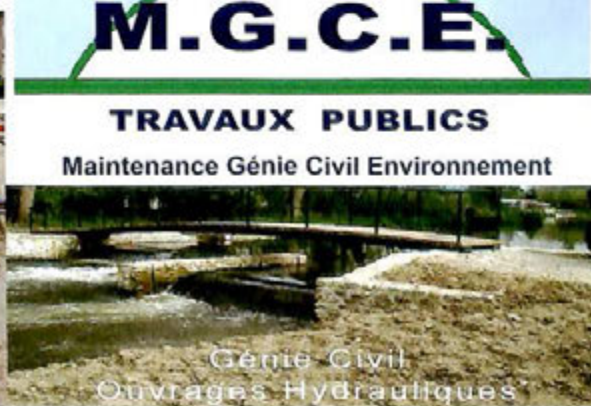
TRAVAUX PUBLICS

Maintenance Génie Civil Environnement

7, rue Jean-Jacques ROUSSEAU Bât 504
91350 GRIGNY



Assainissement



Génie Civil
Ouvrages Hydrauliques



Voirie et Réseaux

Madame le Maire,

Le Conseil Municipal de Villabé

vous présentent leurs

meilleurs

vœux

VILLABÉ